

**DIERENAMBULANCE DEN HELDER – HOLLANDS KROON**



# **HANDBOEK**

# **DAGELIJKSE PRAKTIJK**

**3E UITGAVE**

**December 2018 | Versie 2.2**

**POSTBUS 3004 | 1780 GA Den Helder**

**[HTTP://WWW.DIERENAMBULANCEDENHELDER.NL](http://www.dierenambulanceDenHelder.nl)**

**[INFO@DIERENAMBULANCEDENHELDER.NL](mailto:info@dierenambulanceDenHelder.nl)**

# Inhoud

<b>Het werkgebied</b>	2
Gebied beide ambulances	
Grens wildopvang	
Grenswegen	
Grens wildopvang	
<b>Veel voorkomende dieren; hoe te handelen</b>	3
Vogels	
Bescherm jezelf	
Algemene maatregelen	
Besmettelijke ziekte	
Aanpak	
Makkelijk te pakken	
Verstrikt	
Tegen het raam	
Meeuw in de tuin	4
Botbreuken	
Jonge vogel	
Kat	5
Hond	
Egel	6
Hoefdier	
Benadering van een dier	
Onderkoeling	
<b>Algemeen</b>	7
Ontvangen van een oproep	
Telefoon protocol	
Contact met de omgeving	
Doorgeven van persoonlijke informatie	
Voor het instappen	
Richtlijnen bij het rijden	8
Schade aan de ambulances	
<b>Meest gebruikte formulieren</b>	9
<i>Ritstatenformulier</i>	
Uitleg van de invulvakken	
Uitleg korte omschrijving	10
Uitleg verwerking geld	
<i>Zwerfdierformulier</i>	11
Gebruikt voor huisdieren	
Bestaat uit drie pagina's	12
<i>Beschrijving bovenste deel</i>	
Opvang	
Informatie dier	
Informatie vindplaats	13

<i>Beschrijving onderste deel</i>	
Medische toestand	
Informatie eigenaar	
<i>Wildopvang formulier</i>	14
Gebruikt voor wilde dieren	
<i>Bovendeel invullen door DA</i>	15
Opvang (plaats) + Data	
Vindplaats	
Opvang (plek)	
<i>Tussendeel van het formulier</i>	
<i>Onderdeel – vleermuis</i>	16
Vleermuis kan hondsdol zijn	
Vleermuis oppakken	
Wat is rabiës	
Vleermuis rabiës?	
<b>Ontsmettingsmiddel</b>	17
Halamid-D	
Ontsmetting schoenzolen,	
ambulance, vervoersbakken	
Eigenschappen	
Gebruik Halamid in ambulance	
Gebruik van de drukpomp	
<b>Afstandsbediening</b>	18
Aan en uit zetten	
Zwaailicht	
Magneetlamp	
Ventilator in en uit laten blazen	
Werklicht binnen	
<b>Zaklamp GDA gebruik</b>	19
<b>Zaklamp KDA gebruik</b>	
<b>Beschermende middelen</b>	19
Handschoenen	
Mouwen	
Veiligheidsbril	
<b>Chipreader</b>	20
Algemeen gebruik	
Werking en display	
Uitleg transponders (chipnummer)	21
<b>Informatie</b>	
Standaard activiteiten per dag	22
Ritprijzen	

## Het werkgebied

Dierenambulance Den Helder – Hollands Kroon heeft **twee werkgebieden** met ieder **zijn eigen ambulance**. Het ene werkgebied is de gemeente Den Helder waarin de **Grote Dieren Ambulance (GDA)** rijdt en het ander de gemeente Hollands Kroon (noord) waarin de **Kleine Dieren Ambulance (KDA)** rijdt. Als één van de ambulances uitvalt rijdt de overgebleven ambulance het gehele gebied.

### Werkgebied:



Bij een melding uit Slootdorp of Wieringerwerf (die als dorp niet in ons gebied zitten), altijd vragen of het ten **noorden** of ten **zuiden** van het dorp ligt. **De noordelijk gelegen straten zitten namelijk wel in ons gebied. Dus altijd even doorvragen!**

Straten die door het noordelijke en zuidelijke deel van Hollands Kroon lopen

#### Straatnamen en huisnummers van de gedeelde straten

Licht groene lijn op kaart	Ulkeweg Kaartnr. (1)	Molenweg Kaartnr. (2)	Robbenoordweg Kaartnr. (3)	Noorderkwelweg Kaartnr. (4)	Oosterkwelweg Kaartnr. (5)
<b>Noord</b>	28	30	21 / 22	16	11
<b>Zuid</b>	29	27	19 / 20	14	16

#### Grens wildopvangen (gele lijn op de kaart):

**Vogelasiel de Paddestoel** - Den Helder, Julianadorp, Breezand, van Ewijcksluis en Anna Paulowna

**Wildopvang de Bonte Piet** - Dorpen Wieringerwaard, Nieuwe Sluis en het gebied rond het voormalig eiland Wieringen (Hippolytushoef, Den Oever)

### Vogels: Bescherm jezelf:

Vogels beschermen zich door te pikken met de snavel, hierbij hebben ze het vooral gemunt op je handen, armen en ogen. Roofvogels hebben sterke klauwen. Zorg ervoor dat je niet beetgepakt kunt worden. Houd hier rekening mee als je een vogel aan- of oppakt. Zet bij grotere vogels altijd een **veiligheidsbril** op, en doe bij elke roofvogel **handschoenen** aan.

### Algemene maatregelen:

Elke **vogel** die je aangeboden krijgt van het publiek en elke vogel die je zelf hebt gepakt altijd even **nazien en navoelen** of er geen verwondingen zijn of dat er iets gebroken is. Bevoel de vliegspier (de filet bij een kip) of deze niet te dun is. De vliegsieren zitten vast aan het borstbeen, het rood omcirkelde bot op de foto. De spieren moeten behoorlijk vol aanvoelen. Als je bijna alleen het bot voelt is het dier sterk vermagerd en moet het naar de opvang. Zijn er geen breuken of verwonden, is de vliegspier dik genoeg en is de vogel verder kwiek, kan het worden losgelaten anders gaat het naar de opvang.



### Besmettelijke ziekte bij duiven en zangvogels (bv. Merel):

Als dierenambulance moeten we altijd in de bek van een vogel kijken om te zien of deze "**het geel**" heeft. Dit is een gele kaasachtige afscheiding in de keelholte. De besmetting begint als kleine gele stipjes en groeit in de tijd verder aan. Deze zeer besmettelijke ziekte wordt veroorzaakt door *Trichomonas gallinae* een parasitaire protozoa (een micro organisme dat leeft van zijn gastheer) die de bovenste luchtwegen besmet. Als je vermoedt dat een vogel het geel heeft schrijf je dit op in het wildopvangformulier (bij "Bevindingen DA") en meldt je het ook aan de beheerder.



### Aanpak:

Elke **vogel die niet vast zit maar die je toch kunt pakken** daar is iets mee mis, anders vloog het wel weg. Zo'n dier gaat eventueel via de dierenarts naar de opvang.

Elke **vogel die verstrikt** zit moet je na het loshalen altijd nazien en voelen of het geen externe of interne breuken of verwondingen heeft. Kijk ook of het niet sterk vermagerd is (vliegspier). Als dat allemaal niet het geval is en de vogel nog kwiek is, mag het worden losgelaten.

Als een **vogel tegen het raam** vliegt is deze meestal of dood of versuft. Als het dier dood is mag de beller het in de klike stoppen. Meestal willen ze dat niet, dan haal je het in de loop van de dag op. Als de vogel versuft is vraag je of ze het in een doosje willen doen en op een rustige plaats neer willen zetten. Doordat het donker en rustig is bij het dier kan het in alle rust sterven of bijkomen. Zeg dat ze na een uurtje even gaan kijken, maar dat ze dit wel buiten moeten doen zodat als de vogel is bijgekomen en uit de doos vliegt dit niet in huis gebeurt. Als het dier toch dood is gegaan dan kan het weer in de klike of door ons worden opgehaald in de loop van de dag.

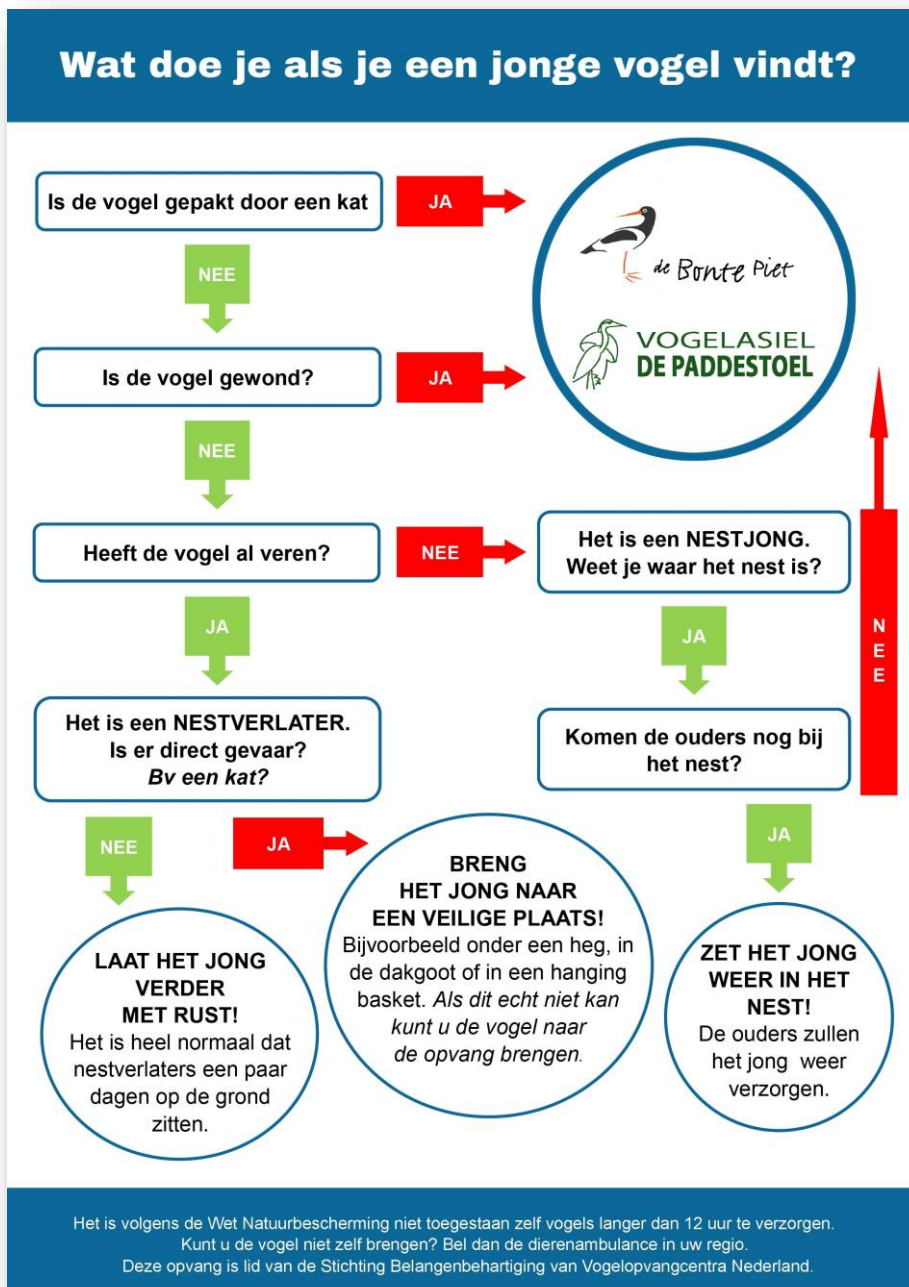


Een **meeuw** wil nog wel eens gedreven door honger **in een tuin** terecht komen. Als het goed doorvoed is vliegt het vanzelf met wat moeite wel weg. Als het verzwakt is (weer te voelen aan de vliegspier) lukt dat niet meer, het gaat dan naar het vogelasiel om aan te sterken.

Een **vogel met botbreuken** (meestal aangereden) moet je door de melder in een doosje laten doen. Voor kleinere vogels komt het meestal neer op euthanasie (in laten slapen) bij de dierenarts. Meestal is een gewricht beschadigd (bv omgedraaide of sterk afhagende vleugel), daar is niets meer aan te doen. Bij kleine vogels is elke breuk funest. In de natuur heb je als vogel je vleugels en poten hard nodig. Als daar iets aan mankeert sterft het dier meestal de honger dood.



Als het een nette botbreuk betreft d.w.z. dat de gewrichten niet zijn beschadigd, is er bij een grotere vogel soms nog wat aan te doen. Als het een gans of zwaan betreft moet je in overleg met het vogelasiel en vragen wat zij willen. Soms kan het ledemaat gespalkt of geamputeerd worden en kan het dier daarna naar een veilige omgeving bij een boer of een daarop ingerichte opvang.



**Kat:** Aan een kat die over straat loopt is niet te zien of deze een eigenaar heeft, omdat de meeste katten geen chip of bandje hebben. Daarom mogen we alleen een kat meenemen naar de opvang als deze ziek en/of gewond is EN de opvang hier toestemming voor heeft gegeven.

Als er een oproep komt over een **kat** die bij iemand **in de tuin** bivakkeert, **ziek** is of **afwijkend gedrag** vertoont, ga daar dan **altijd even heen**. Bekijk de toestand van het dier en ga na of het een **chip** heeft via de chipreader.

Een **chip** wordt geplaatst **onder de huid** links in de hals of op het linker schouderblad. Bij kleinere honden en katten wordt de chip regelmatig ook tussen de schouderbladen geplaatst. Een chip kan echter in de loop der tijd gaan zwerven onder de huid dus haal de **chipreader** heel **rustig en zo dicht mogelijk tegen de huid over het dier heen**.



Chipper links bij de hals/schouderblad

Als het een **chip** heeft gaat het terug naar de eigenaar. Lees het chipnummer uit en vul het in op de website. Schrijf de gegevens op in het zwerfdierformulier. Bel de eigenaar en/of breng het dier naar het gevonden adres en reken een enkele rit. Als het dier niet thuis gebracht kan worden gaat het naar opvang 't Schuthok.

Als het **ziek of gewond** is moet je 't Schuthok (opvang) bellen en vragen of het dier daar naar toe mag. Als dat mag gaat het eventueel via de dierenarts naar de opvang.

Als het dier **gezond** is, **geen chip** heeft en **geen overlast** bezorgt wordt het dier niet opgenomen in de opvang en **nemen we het niet mee**.

Katten hebben nog wel eens de neiging om op plaatsen waar **extra eten en aandacht** te vinden is te blijven hangen, vaak woont zo'n dier gewoon vlakbij. Geef het advies om **geen eten** meer te geven.

**Doordat we bij de melder langs zijn geweest en advies hebben gegeven is deze meestal tevreden.**

Als de melder het daar niet mee eens is moet deze zelf de opvang bellen.

**Als dierenambulance zijn we vervoerder en proberen de situatie zo goed mogelijk in te schatten. Of een dier in een opvang wordt opgenomen wordt niet door ons bepaald, maar door de opvang zelf.**

**Hond:** Een gevonden **hond heeft altijd een eigenaar**. Als het een **chip** heeft gaat het terug naar de eigenaar. Lees het chipnummer uit en vul het in op de website. Schrijf de gegevens op in het zwerfdierformulier. Bel de eigenaar en/of breng het dier naar het gevonden adres en reken een enkele rit. Als het dier niet thuis gebracht kan worden houdt het dan een uurtje in de auto, meestal belt de eigenaar dan wel. Word er niet gebeld gaat het naar opvang 't Schuthok.

Een **chip** wordt geplaatst **onder de huid** links in de hals of op het linker schouderblad. Bij kleinere honden en katten wordt de chip regelmatig ook tussen de schouderbladen geplaatst. Een chip kan echter in de loop der tijd gaan zwerven onder de huid dus haal de **chipreader** heel **rustig en zo dicht mogelijk tegen de huid over het dier heen**.

Als een **loslopende hond niet** door degene die het gevonden heeft **wordt vastgehouden** gaan we daar **niet naar toe**. Een hond die zijn baas kwijt is raakt meestal in paniek en gaat deze zoeken. Voordat de dierenambulance op de plaats is waar het dier het laatst is gezien ben je zo een kwartier verder en de hond al drie wijken verder.

**Egels:** **Egels** zijn nachtdieren. Een egel die je **overdag** tegenkomt daar is iets mee mis en gaat naar de opvang. Een egel gaat in november of december in **winterslaap**, zij moeten dan **minimaal 600 gram** wegen. Als ze lichter zijn overleven zij de winterslaap niet; op naar wildopvang de Paddestoel dus.

**Hoefdier:** **Vervoer** van hoefdieren in een vervoermiddel is **verboden** behalve voor een vee vervoerders. Alleen in hoge uitzondering als het dier en de omgeving gevaar lopen is het mogelijk om een hoefdier met de ambulance naar een veilige plek te brengen. Het dier lopend verplaatsen kan altijd. Omdat vervoer in principe niet mogelijk is houdt niet in dat een hoefdier niet geholpen kan worden. Een hoefdier kan een wond hebben, uitgebroken zijn of in geval van een schaap op zijn rug liggen (verwenteld schaap, zie instructieboek Schapen). Vaak is het voldoende om de eigenaar te melden (zie map hoefdieren) wat het probleem is, lukt dit niet dan neem jezelf polshoogte.

Een **verwenteld schaap** moet snel worden geholpen omdat het dier als het te lang duurt kan stikken. Als de boer niet te bereiken is moet je zelf het dier rechtop gaan zetten; lees hiervoor het instructie boek, hier staat in hoe het veilig gedaan kan worden. Je mag een schaap niet zomaar recht op zetten, dat moet via zijn achterste gebeuren en ook mag je niet aan de wol trekken.

## Benadering van een dier

Een dier benader je altijd zo dat jezelf tussen de **ontsnappingsroute** en het dier bent. Een zeedier benader je dus altijd vanaf de zee kant.

## Onderkoeling

Er zijn een **aantal factoren** die ervoor kunnen zorgen dat een dier **onderkoeld** raakt. De belangrijkste daarvan zijn; de grootte van het dier, of het nat of droog is en of het beharing of bevedering heeft.

- Hoe kleiner een dier des te eerder het onderkoeld raakt, dit heeft te maken met de slechte verhouding tussen lichaamsoppervlak en lichaamsinhoud. Een klein dier heeft een relatief groot oppervlak waardoor zijn temperatuur sneller kan dalen.
- Als een dier nat is verliest het 20 maal sneller zijn lichaamstemperatuur dan wanneer het droog is. Een nat dier moet dus goed droog worden gemaakt.
- Een dier zonder bevedering of beharing koelt snel af omdat het geen isolatie heeft.

Een onderkoeld dier kun je herkennen doordat het zich suf en lusteloos gedraagt en **koud aanvoelt**. Maak dan het dier **actief warm** door het in je **hand te houden**, of toe te dekken en er een **kruik** met warm water van 40 graden (iets meer dan lichaamstemperatuur) bij te leggen, of door het in de **couveuse** van de GDA te stoppen, of vlakbij de warme uitstroom van de **auto verwarming** te houden. Een **onderkoeld dier komt niet zelf op temperatuur**, meestal hebben ze daar de energie niet meer voor en moeten daarom van buiten af worden verwarmd.

## Algemeen

Als je dienst hebt is de **thuisbasis** gewoon je **eigen huis** en staat de ambulance als je chauffeur bent voor de deur. Als je gebeld wordt (**oproep**) over een dier is het niet de bedoeling dat je direct uit je stoel springt om met loeiende sirenes er op af te gaan. De meeste oproepen hebben geen haast. Verzamel een aantal van deze oproepen en ga deze na verloop van tijd afwerken.

Anders is het als er een dier in **acute nood** verkeerd. Ga er dan zo spoedig mogelijk heen en vervoer het naar de dienstdoende dierenarts of naar de opvang. In principe is de maximale aanrijtijd 20 minuten.

### **Telefoonprotocol;**

- Blijf altijd correct, laat je niet provoceren, beëindig dan liever op een nette manier het gesprek
- Ga nooit in discussie, niet met de klant en zeker niet met de dierenarts
- Raadpleeg bij twijfel het instructieboek of een bestuurslid en bel dan de klant terug
- Houd je al dan niet aanwezige medische kennis voor je, wij zijn geen dierenartsen maar hulpverlenende vervoerders
- Val je collega die de telefoon beantwoordt niet in de rede, dat maakt geen professionele indruk. Geef hem of haar te kennen het gesprek te willen overnemen d.m.v. handgebaren o.i.d. en laat de klant weten dat hij iemand anders aan de telefoon krijgt
- Houd het gesprek kort en zakelijk
- De chauffeur heeft bij twijfel beslissingsbevoegdheid

### **Telefoon beantwoorden**

“Goede (morgen, -middag, -avond), dierenambulance, u spreekt met (alleen voornaam)”

### **Contact met de omgeving (bv. de melder of een passerende bemoeineus);**

**Wees altijd netjes en correct.** Doe geen toezeggingen die niet zijn waar te maken. Als er problemen zijn die zelf niet zijn op te lossen, neem dan het telefoonnummer op en geef het probleem door aan een bestuurslid.

Bij een hulpvraag waar de melder op je staat te wachten ga je in overleg en vertel je wanneer je waarschijnlijk aanwezig zult zijn. Neem het telefoonnummer op. Als dit langer gaat duren dan 15 minuten leg je uit waarom het langer gaat duren. Dit is uitermate belangrijk als bijvoorbeeld iemand buiten wacht met een gevonden hond. Als je de afgesproken tijd niet gaat halen bel je op om te overleggen en te vertellen wat de nieuwe tijd gaat worden. Dit overleg is belangrijk om frustraties en slechte reclames te voorkomen.

### **Doorgeven van persoonlijke informatie;**

Het is niet de bedoeling dat je informatie en telefoonnummers doorgeeft aan mensen buiten onze organisatie. Als iemand van buiten de organisatie vraagt om een telefoonnummer of andere informatie, neem je zijn of haar gegevens en telefoonnummer op. Daarna bel je degene die ze wilde bereiken en geef je de informatie door, deze kan dan zelf bepalen hoe en wanneer er gebeld gaat worden. Sinds de **Algemene Verordening Gegevensbescherming (AVG)** is dit nog strenger geworden.

### **Voordat de chauffeur in gaat stappen (dit deel is ook belangrijk voor de aankomende chauffeur)**

Loop **voor het instappen** in de ambulance **altijd een rondje om de ambulance** om te zien of er geen obstakels in de directe omgeving zijn die niet gezien kunnen worden in spiegels en dergelijke. Kijk ook of het **autodak** niets kan raken. Controleer ook meteen of er geen beschadigingen zijn (bij)gekomen tijdens je afwezigheid.



## Richtlijnen bij het rijden

- De **dierenambulances** hebben allebei een **dieselmotor**. Met een dieselmotor rijdt je anders dan met een benzinemotor. Een dieselmotor is **krachtig bij een laag toerental**. **Rijd dus nooit in een hoog toerental** en schakel bijtijds naar een hogere versnelling.
- **Schakel bij een laag toerental** door naar een hogere versnelling. Voor dieselmotoren bij voorkeur **tussen 1800 en 2200 toeren**.
- **Voor het starten**: Draai de sleutel naar de stand net **voor** het starten, wacht met starten tot dat de telefoon verbinding heeft gemaakt. De controlesystemen hebben dan de tijd gehad in te schakelen.
- Rijd zoveel mogelijk met een **gelijkmatige snelheid** in een **laag toerental** en de **hoogste versnelling** waarbij de motor soepel loopt. Rijden in een hoog toerental verhoogt het brandstofverbruik aanzienlijk. Rijd bij 100 km/uur in de zesde versnelling, bij 80 kilometer per uur in de vijfde of zesde versnelling, 50 kilometer per uur in de vierde.
- Houd **voldoende afstand van de voorligger**. Hierdoor kun je **beter anticiperen** op wat er voor je, maar ook verderop, gebeurt. Doordat je dit overzicht op de weg hebt kun je op tijd **afremmen op de motor** en hoef je maar weinig bij te remmen. Hierdoor rijdt je rustiger, zuiniger, is er minder slijtage en stuitert de bijrijder niet alle kanten op. **Als bijrijder mag je de chauffeur opmerkzaam maken op deze manier van rijden**.
- Het **brandstof verbruik stijgt** bij het **gebruik van** de op de auto aanwezige apparaten, zoals **airco, radio, verlichting** enzovoorts.

## Schade aan de ambulances

Bij elke schade die aan een ambulance ontstaat wordt **een schadeformulier** ingevuld, ook als de schade aan de ambulance is ontstaan door een paaltje of muurtje en dergelijke (éénzijdig ongeval).

Bij een tweezijdig ongeval (schade aan een andere auto, carport en dergelijke) vul je samen met de tegenpartij het formulier in. Veel invul informatie vindt je in het instructieboek – Formulieren / Schadeformulier.

Het formulier breng je naar degene die verantwoordelijk is voor het onderhoud van de ambulances.


The image shows a detailed view of the 'AANRIJDINGSFORMULIER' (Accident Report Form) with several sections highlighted in red boxes and labeled with text:

- Algemene Informatie over het Ongeval**: Located at the top, containing fields for date, time, location, and insurance details.
- VOERTUIG A Gegevens**: The left column, containing personal and vehicle information for the driver of vehicle A.
- 12. TOEDRACHT**: The central column, titled 'Verduidelijking van het ongeval' (Clarification of the accident), containing a list of 17 numbered questions about the accident circumstances.
- VOERTUIG B Gegevens**: The right column, containing personal and vehicle information for the driver of vehicle B.
- Schade Jouw Voertuig**: A box at the bottom left for describing damage to vehicle A.
- Schade Tegenpartij**: A box at the bottom right for describing damage to the other party's vehicle.
- Schets**: A large central box for drawing a sketch of the accident scene.
- Handtekeningen**: A box at the bottom for signatures of both parties.

## Meest gebruikte formulieren

### Ritstaten formulier

Om de gereden ritten te verantwoorden hebben we het Rittenstaat formulier. Het moet zo worden ingevuld dat je later kunt zien waar, waarom, waarheen en wanneer een rit is geweest.

<b>Rittenstaat</b> <b>2015</b>		 <b>DIERENAMBULANCE</b> <b>Den Helder – Hollands Kroon</b>	Ontvangst: tijd waarop melding binnen komt Aankomst: tijd van aankomst bij het adres DH: adres in gemeente Den Helder (omcirkel DH) HK: adres in gemeente Hollands Kroon (omcirkel HK) Contant: omcirkelen indien bedrag contant is ontvangen Incasso: omcirkelen indien een incasso is opgemaakt Rit: ritprijs volgens de lijst Extra: een eventuele extra bedrag		Saldo van vorig blad € ..... Ontvangsten dit blad € ..... Uitgaven dit blad € ..... Saldo naar volgend blad € .....		
Nummer: 10							
Rit nummer	Datum	Tijd van:	Naam, adres, telefoonnummer, chipnummer	Soort dier + actie(s) (actie=taxirit, dierenarts, opvang, destructie, crematorium)	Bedrag €		Paraaf
	Km.stand	Ontvangst Aankomst			Contant	Rit	
91	-	:			Contant	Rit	
		:			Incasso	Extra	
92	-	:			Contant	Rit	
		:			Incasso	Extra	
93	-	:			Contant	Rit	
		:			Incasso	Extra	

### Uitleg van de invulvakken

#### Op het Rittenstaat formulier wordt elke rit die gedaan wordt vermeld.

Elke rit die wordt gedaan krijgt in principe een eigen nummer, maar als bij dezelfde rit meerdere dieren zijn betrokken krijgt elk dier afzonderlijk een ritnummer, zodat elk dier later is terug te vinden.

De aankoop van materiaal krijgt een eigen Ritnummer.

Maar ook de overdracht van de ambulance naar een andere chauffeur krijgt een ritnummer. In dit Ritnummer wordt de tijd van overdracht, het bedrag in de portemonnee (altijd natellen!) en de kilometerstand vermeldt.

<b>Datum:</b>	De dag en maand. Het jaar staat al op het formulier.	
<b>Kilometerstand:</b>	Bij de overdracht naar een andere chauffeur komt hier de huidige kilometerstand.	
<b>Tijd van:</b>	<b>Ontvangst</b>	<b>Tijdstip van het ontvangen van de melding (niet de tijd als je er naar toe gaat).</b>
	<b>Aankomst</b>	<b>Tijdstip waarop je bij de hulplocatie aankomt. Dit is vooral bij een spoed rit belangrijk. Als de rit geen spoed heeft kan het verschil tussen Ontvangst en Aankomst wel eens enkele uren zijn.</b>
<b>Naam, adres, tel:</b> <b>DH HK</b>	Gegevens van melder en/of de plaats waar het dier zich bevindt. Omcirkel het vakje waar de rit naar toe is; <b>DH</b> - gemeente Den Helder of <b>HK</b> – gemeente Hollands Kroon.	
<b>Omschrijving rit:</b> <b>Soort dier + actie</b>	Diersoort en omschrijving van het probleem. Genomen actie en waar het dier naar toe gaat. <b>Bijvoorbeeld:</b> Kat met openwond. Naar dierenarts. Naar opvang (Schuthok) Verkorte meld methode: Kat → openwond → dierenarts → opvang	
<b>Betaling:</b>	Omcirkel hoe er betaald wordt. Contant of via een incasso (ofwel mobiel pinapparaat).	
<b>Bedrag:</b>	Schrijf het bedrag van de rit op (Rit) en afzonderlijk een eventuele fooi (Extra).	
<b>Paraaf:</b>	Pas als de gehele rit is afgewerkt geef je een paraaf.	

## Uitleg van de korte omschrijvingen van de invulvakken. Deze uitleg is hierboven al uitgelegd.

Ontvangst: tijd waarop melding binnen komt  
 Aankomst: tijd van aankomst bij het adres  
 DH: adres in gemeente Den Helder (omcirkel DH)  
 HK: adres in gemeente Hollands Kroon (omcirkel HK)  
 Contant: omcirkelen indien bedrag contant is  
 Incasso: omcirkelen indien een incasso is opgemaakt  
 Rit: ritprijs volgens de lijst  
 Extra: een eventuele extra bedrag

## Uitleg van de verwerking van de binnenkomende en uitgaande bedragen

Saldo van vorig blad	€ _____
Ontvangsten dit blad	€ _____
Uitgaven dit blad	€ _____
Saldo naar volgend blad	€ _____

<b>Saldo van vorig blad</b>	Het saldo dat je invult komt van het vorige blad en is het bedrag dat staat in "Saldo naar volgend blad"
<b>Ontvangsten dit blad</b>	Het totaal ontvangen bedrag aan contanten op deze Ritstaat
<b>Uitgaven dit blad</b>	Het totaal aan geld dat uitgegeven is voor de aankoop van artikelen
<b>Saldo naar volgend blad</b>	Het totaal van de boven vermelde bedragen  <b>Bijvoorbeeld:</b> Saldo van vorig blad: € 45,00 Ontvangsten dit blad: € 25,00 Uitgave dit blad: € 3,00 Saldo naar volgend blad: € 67,00 $€ 45 + € 25 - € 3,00 = € 67,00$

## Zwerfdier formulier

Dit formulier wordt gebruikt voor **gevonden huisdieren**.

Opvang - wit    AMIVEDI - geel    Dierenambulance - roze

**DIERENAMBULANCE DEN HELDER – HOLLANDS KROON**



**ZWERFDIERFORMULIER**

- OPVANG**
- Dierenasiel 't Schuthok
  - Vogelasiel de Paddestoel
  - anders.....

**RITNUMMER** .....

**ASIELNUMMER** .....

Datum ..... - ..... - 20 .....

Tijd ..... : .....

**Informatie gevonden huisdier - invullen door hulpverlener:**

<b>Omschrijving dier</b> Soort, ras, geslacht Kleur, chipnummer	Soort:	Ras:	<input type="checkbox"/> mannelijk	<input type="checkbox"/> gecastreerd
	Kleur:	Chipnummer:	<input type="checkbox"/> vrouwelijk	<input type="checkbox"/> onbepaald
Aftekening	..... .....			
Bijzonderheden	Bijvoorbeeld - halsband			
Gezondheidstoestand	<input type="checkbox"/> Gezond	<input type="checkbox"/> Ziek/gewond	<input type="checkbox"/> Overleden	<input type="checkbox"/> Ja Toonbaar?    Nee <input type="checkbox"/>
AMIVEDI	<input type="checkbox"/> Doorgegeven	<input type="checkbox"/> Niet van toepassing		

**Informatie vindplaats huisdier en vinder van huisdier - invullen door vinder of hulpverlener:**

Vindplaats huisdier	Adres:	Plaats:
Naam / adres van vinder		
Woonplaats / tel.nr.		

**Medische toestand gevonden huisdier - invullen door dierenarts:**

Dierenarts praktijk	.....
Bevindingen	..... .....
Medicatie / Adviezen	..... .....

**Informatie eigenaar van huisdier - invullen door dierenopvang:**

Naam	.....		
Adres	.....		
PC + Woonplaats	.....	.....	.....
Telefoonnr. + Donateur	.....	Donateur:	<input type="checkbox"/> Ja <input type="checkbox"/> Nee

**Invullen door dierenopvang:**

Ambulance rit enkel / retour	€.....	Rekeningnummer .....
Behandeling dierenarts	€.....	Datum betaling ..... - ..... - 20.....
Verzorgingskosten	€..... +	<input type="checkbox"/> Pin <input type="checkbox"/> Contant <input type="checkbox"/> Rekening
Totaal te betalen door eigenaar	€.....	

Vinder verklaart hierbij dat genoemd dier **niet** zijn eigendom is.

**Handtekening eigenaar**

**Paraaf beheerder opvang**

**Handtekening vinder**

--	--	--

Dit formulier bestaat uit drie pagina's; wat je op het eerste deel schrijft drukt door op de anderen (stevige ondergrond gebruiken tijdens het schrijven)

- Het witte eerste deel blijft altijd bij het dier. Als het naar de dierenarts of opvang gaat blijft het formulier daar ook.
- Het tweede deel is geel van kleur en wordt naar AMIVEDI gebracht.
- Het derde deel is roze en gaat in onze eigen administratie map.

## Beschrijving van het bovenste deel van het formulier

Dit deel moet zo volledig mogelijk worden ingevuld door de dierenambulance.

Opvang - wit	AMIVEDI - geel	Dierenambulance - roze		
<b>DIERENAMBULANCE DEN HELDER – HOLLANDS KROON</b>			<b>ZWERFDIERFORMULIER</b>	
<b>OPVANG</b>	<input type="checkbox"/> Dierenasiel 't Schuthok <input type="checkbox"/> Vogelasiel de Paddestoel <input type="checkbox"/> anders.....		<b>RITNUMMER</b> .....	<b>ASIELNUMMER</b> .....
			Datum .....	- 20 .....
			Tijd .....	: .....
<b>Informatie gevonden huisdier - invullen door hulpverlener:</b>				
<b>Omschrijving dier</b>	Soort:	Ras:	<input type="checkbox"/> mannelijk	<input type="checkbox"/> gecastreerd
Soort, ras, geslacht			<input type="checkbox"/> vrouwelijk	<input type="checkbox"/> onbepaald
Kleur, chipnummer	Kleur:	Chipnummer:		
Aftekening	.....			
Bijzonderheden	Bijvoorbeeld - halsband			
Gezondheidstoestand	<input type="checkbox"/> Gezond	<input type="checkbox"/> Ziek/gewond	<input type="checkbox"/> Overleden	<input type="checkbox"/> Ja Toonbaar? Nee <input type="checkbox"/>
AMIVEDI	<input type="checkbox"/> Doorgegeven		<input type="checkbox"/> Niet van toepassing	
<b>Informatie vindplaats huisdier en vinder van huisdier - invullen door vinder of hulpverlener:</b>				
Vindplaats huisdier	Adres:	Plaats:		
Naam / adres van vinder				
Woonplaats / tel.nr.				

### Opvang

<b>Plaats een kruisje X</b>	Zet een kruisje in het vakje van de opvang waar het dier naar toe gaat. Bij "anders" geef je de naam van de opvang aan.
<b>RITNUMMER:</b>	Het ritnummer over nemen vanaf het Ritstaten formulier.
<b>ASIELNUMMER:</b>	Dit nummer vult de opvang in.
<b>Datum &amp; Tijd</b>	Deze info overnemen van het Ritstaten formulier.

### Informatie gevonden huisdier, invullen door hulpverlener

<b>Omschrijving dier</b>	<b>Soort:</b>	Diersoort; bijvoorbeeld kat, hond et cetera.
	<b>Ras:</b>	Bijvoorbeeld; herder, Europese korthaar (EK) (kat),
	<b>Kleur:</b>	Geef hier de overheersende kleur. Maar een driekleur (kat) kan ook.
	<b>Chipnr:</b>	Vul hier het gescande chipnummer in.
	<input type="checkbox"/> Kruis het geslacht aan als dit bekend is. Kruis ook aan of het dier gecastreerd is. Je moet pas iets aankruisen als je het <u>zeker</u> weet. Als het niet duidelijk is kruis je "onbepaald" aan.	
<b>Aftekening</b>	Geef hieraan op welke plaatsen op het dier de afwijkende kleuren zitten. Bv. wit-voorvoet, staart en rechteroog.	
<b>Bijzonderheden</b>	Bijvoorbeeld of het dier een halsband, belletje etc. heeft.	
<b>Gezondheid</b>	Kruis aan of het dier gezond, ziek/gewond, overleden, of wel of niet toonbaar is voor de eigenaar.	
<b>AMIVEDI</b>	Kruis aan of het gele formulier naar AMIVEDI gaat of dat dit niet nodig is.	

**Informatie vindplaats huisdier en vinder van huisdier – invullen door vinder of hulpverlener:****Vindplaats huisdier** Vul hier de plaats en adres in waar het dier is gevonden.**Naam / adres vinder** Naam en adres van de vinder van het dier.**Woonplaats /Tel.nr.** Woonplaats en telefoonnummer van de vinder.**Beschrijving van het onderste deel van het formulier****Medische toestand gevonden huisdier - invullen door dierenarts:**

Dierenarts praktijk	
Bevindingen	..... .....
Medicatie / Adviezen	..... .....

**Informatie eigenaar van huisdier - invullen door dierenopvang:**

Naam			
Adres			
PC + Woonplaats			
Telefoonnr. + Donateur		Donateur: <input type="checkbox"/> Ja <input type="checkbox"/> Nee	

**Invullen door dierenopvang:**

Ambulance rit enkel / retour	€.....	Rekeningnummer .....
Behandeling dierenarts	€.....	Datum betaling .....-.....- 20.....
Verzorgingskosten	€..... +	<input type="checkbox"/> Pin <input type="checkbox"/> Contant <input type="checkbox"/> Rekening
Totaal te betalen door eigenaar	€.....	

Vinder verklaart hierbij dat genoemd dier **niet** zijn eigendom is.

<b>Handtekening eigenaar</b>	<b>Paraaf beheerder opvang</b>	<b>Handtekening vinder</b>

**Medische toestand gevonden huisdier, invullen door dierenarts:**

Vak voor de bevindingen van de dierenarts.

**Informatie eigenaar van huisdier, invullen door dierenopvang:**

Vak voor de gegevens van een eigenaar.

**Invullen door dierenopvang:**

Opmaken van de rekening voor een eigenaar.

**Handtekeningen en paraaf****Handtekening eigenaar, Paraaf beheerder opvang,****Handtekening** van de vinder van een dier waarmee de vinder verklaart niet zelf de eigenaar te zijn. Als wij zelf een dier vinden zetten we zelf een handtekening in het vak.**Als iemand zijn dier wil afstaan aan dierenasiel 't Schuthok en onze assistentie inroept moet de eigenaar altijd zelf mee naar het asiel om de juiste papieren in te vullen en de afstand kosten te betalen.**

## Wildopvang formulier

Dit formulier wordt gebruikt voor **gevonden wilde dieren**

DIERENAMBULANCE DEN HELDER – HOLLANDS KROON



WILDOPVANGFORMULIER

Opvang:  Vogelasiel de Paddestoel **RITNUMMER** .....

Vogel- en Dierenopvang de Bonte Piet Datum ..... - ..... - 20 .....





anders ..... Tijd ..... : .....

Diersoort: .....

**Vindplaats:**

Adres		
PC + Woonplaats		

**Opvang:**

Opvanghok	De Paddestoel <input type="checkbox"/> 1 <input type="checkbox"/> 2 <input type="checkbox"/> 3 <input type="checkbox"/> 4 <input type="checkbox"/> 5 <input type="checkbox"/> 6 <input type="checkbox"/> Gaashok	De Bonte Piet <input type="checkbox"/>
Bevinding DA 		<input type="checkbox"/> Jong <input type="checkbox"/> Juveniel <input type="checkbox"/> Volwassen
Diagnose Opvang	.....	
Behandel plan	.....	
Dierenarts 	.....	
Datum	Vrijgelaten ..... - ..... - 20 .....	Overlijden ..... - ..... - 20 .....
Identificatie	Ringkleur:  Ringnummer:	Nummer:  Naam:
Opmerkingen	Geslacht: <input type="checkbox"/> ♂ <input type="checkbox"/> ♀	
Verzorging bv. voeding	.....	

**Informatie vinder van het dier (verplicht als het een vleermuis betreft):**

Naam		
Adres		
PC + Woonplaats		
Telefoonnummer	Mobiel:	Vast:
Vleermuis	Is er handcontact met <input type="checkbox"/> mens geweest	Is er bijtincident met <input type="checkbox"/> mens <input type="checkbox"/> hond of kat geweest

Versie 2018-08-27

Om het dier goed te kunnen monitoren door het asiel moet dit hele deel door ons worden ingevuld.

DIERENAMBULANCE DEN HELDER – HOLLANDS KROON



WILDOPVANGFORMULIER

Opvang:  Vogelasiel de Paddestoel  
 Vogel- en Dierenopvang de Bonte Piet  
 anders .....

RITNUMMER .....

Datum ..... - ..... - 20 .....


Tijd ..... : .....

Diersoort: .....

**Vindplaats:**

Adres		
PC + Woonplaats		

**Opvang:**

Opvanghok	De Paddestoel <input type="checkbox"/> 1 <input type="checkbox"/> 2 <input type="checkbox"/> 3 <input type="checkbox"/> 4 <input type="checkbox"/> 5 <input type="checkbox"/> 6 <input type="checkbox"/> Gaashok	De Bonte Piet <input type="checkbox"/>
Bevinding DA 	<input type="checkbox"/> Jong <input type="checkbox"/> Juveniel <input type="checkbox"/> Volwassen	

<b>Opvang (plaats) + Data</b>	Geef aan met een kruisje waar het dier naar toe wordt gebracht.
<b>Ritnummer</b>	Ritnummer overnemen van de Rittenstaat.
<b>Datum</b>	Vul de datum van vandaag in. Het vogelasiel vindt dit belangrijke informatie.
<b>Tijd</b>	Vul de tijd in waarin het dier is gevonden en niet wanneer je het brengt.
<b>Diersoort</b>	Vul hier de diersoort in. Bijvoorbeeld egel of meeuw.

<b>Vindplaats:</b>	Voor het vogelasiel is dit nuttige informatie.
<b>Adres</b>	Vul hier de straat in waar het dier is gevonden en eventueel het nummer waar het vlakbij lag. Geef anders een omschrijving van de vindplaats.
<b>Woonplaats</b>	Vul de naam van de (woon)plaats in. Bijvoorbeeld Den Helder, Breezand enzovoorts.

<b>Opvang:</b>	Waar wordt het dier geplaatst in de opvang.
<b>Opvanghok</b>	Kruis aan in welk hok van de Paddestoel je het dier neerzet. Of dat het naar de Bonte Piet is gebracht.
<b>Bevinding DA</b>	Geef de situatie aan waarin je het dier aantrof. Kruis aan of het een: <b>Jong</b> dier is (bij een vogel is dit een dier zonder veren). <b>Juveniel</b> dier is (dier is bevederd, maar ziet er nog jeugdig uit). <b>Volwassen</b> dier is.

Het tussendeel van het formulier met de vakken

Diagnose opvang, Behandelplan, Dierenarts, Datum, Identificatie, Opmerkingen en Verzorging worden niet door ons ingevuld maar door de opvang.



Het onderdeel van het formulier moet volledig worden ingevuld door de dierenambulance als er een vleermuis wordt opgehaald

Informatie vinder van het dier (verplicht als het een vleermuis betreft):

Naam			
Adres			
PC + Woonplaats			
Telefoonnummer	Mobiel:	Vast:	
Vleermuis	Is er handcontact met <input type="checkbox"/> mens geweest	Is er bijtincident met <input type="checkbox"/> mens <input type="checkbox"/> hond of kat geweest	

Versie 2018-08-27

**Een vleermuis kan hondsdolheid (Rabiës) hebben. Daarom moet je een vleermuis ook nooit met je blote handen oppakken.** Ze hebben scherpe tanden (zie foto). Het Rabiës virus zit in principe alleen in het speeksel, maar omdat vleermuizen zich schoonlikken, verspreiden ze op deze manier het virus over het hele lichaam.

**Vleermuis oppakken:**

Een vleermuis moet je nooit met je blote handen pakken, gebruik dan stevige handschoenen of schep het op met een bakje.

Een vleermuis pakken met **stevige handschoenen** is moeilijk. Bij zo'n **klein dier** voel je niet goed wat je doet waardoor je het dier **snel** verder **beschadigd**.

Het beste is om een **bakje** over het dier te zetten en daarna er iets onder te schuiven om het bakje af te sluiten zodat het rechtop gezet kan worden. Daarna is de eigen deksel van het bakje te plaatsen.



Het is een klein dier dus bevattelijk voor **onderkoeling**, als het lusteloos is kan het de couveuse in om op te warmen.

**Wat is rabiës?** Rabiës of hondsdolheid wordt veroorzaakt door het klassieke rabiësvirus, dat tot het geslacht Lyssavirus behoort. Het virus wordt door een besmet dier (meestal een hond) via het speeksel overgedragen. Mensen kunnen besmet raken door een beet, krab of lik van een hondsdol dier. Via wondjes, maar ook via de slijmvliezen van de ogen of de mond, kan het virus het lichaam binnenkomen. Het virus kan vervolgens het zenuwstelsel binnendringen en via de zenuwbanen uiteindelijk in de hersenen komen. De ziekte is dan altijd dodelijk. Jaarlijks gaan er over de hele wereld meer dan 55.000 mensen dood aan rabiës. Wereldwijd hebben jaarlijks zeker 10 miljoen mensen een behandeling nodig na mogelijke blootstelling aan het rabiësvirus. Nederland is, net als een aantal andere Europese landen, op dit moment officieel rabiësvrij verklaard. Dit betekent dat het klassieke rabiësvirus niet voorkomt onder in het wild levende zoogdieren.

**Vleermuisrabiës?** Bij vleermuizen in ons land kan het European Bat Lyssa Virus (EBLV) voorkomen. Dit virus behoort ook tot het geslacht Lyssavirus. Het kan eenzelfde ziektebeeld veroorzaken als het klassieke rabiësvirus. In Nederland komen 7 soorten vleermuizen redelijk algemeen voor. Bij 2 soorten, de laatvlieger en de meervleermuis, is vastgesteld dat ze met rabiës besmet kunnen zijn.

## Ontsmettingsmiddel Halamid-D

**Halamid-D(ier)** (reuk: chloorachtig) (werkzame stof: natrium-paratolueensulfonchlooramide),

**Wordt gebruikt voor het ontsmetten van schoenzolen, vloer ambulance en gebruikte dierenbakken.**

Halamid-d is zeer geschikt voor het doden van bacteriën, schimmels en virussen.

Halamid-d wordt **niet verneveld maar versproeid** via een drukspuit.

### Eigenschappen:

- Halamid-d heeft een hoog gehalte aan stabiele werkzame stof.
- Halamid-d heeft een chloorverbinding die voor een maximaal desinfectieresultaat zorgt.
- Een Halamid-d oplossing behoudt lange tijd zijn werkzaamheid.
- Het is niet agressief ten opzichte van metalen en andere materialen.
- Het hecht zich niet aan oppervlakken en is daardoor goed weg/af te spoelen.
- Het lost gemakkelijk op in koud water (maximale concentratie 10% bij 15° C).

### Gebruik Halamid in de ambulance:

Overtollig water en vuil verwijderen. Bij het desinfecteren zoveel vloeistof versproeien (niet vernevelen) gebruiken, dat de oppervlakken gedurende de inwerkingstijd van minimaal 5 minuten nat blijven.

Bij regelmatig gebruik op vloeren en wanden moet worden voorkomen dat hierop een ingedroogd laagje van het middel ontstaat. Geadviseerd wordt het oppervlak, na de inwerkingstijd, met water na te spoelen.

**Let op:** Vermijd contact tussen dieren en Halamid-d. Het middel mag niet verneveld worden.

Om gezondheidsproblemen te voorkomen is het belangrijk gereinigde oppervlaktes goed te laten drogen en ruimtes te laten ventileren voordat dieren teruggeplaatst worden. Orale opname moet vermeden worden.

### Gebruik van de drukpomp:

Bij het gebruik van Halamid in een drukspuit is het van belang dat de **druk laag** blijft zodat de **vloeistof druppelvormig** blijft en **niet wordt verneveld (ongezond)**.

**Pomp de drukspuit pas weer op als de druk te laag is geworden.**

Pomp dan 4 tot 6 maal (afhankelijk van de hoeveelheid vloeistof in de drukspuit; veel vloeistof – weinig pompen 4x, weinig vloeistof – meer pompen 6x).

**Elke keer de drukspuit oppompen voor gebruikt is zeer nadelig voor het apparaat.**

**Het beste is om de drukspuit zonder druk weg te zetten en voor gebruik pas op te pompen.**

**Bij de Viton doe je dit door de drukspuitkop even los te draaien.**

**Bij de Gardena drukspuit door de oranje knop naast het handvat even in te drukken.**



## Afstandsbediening

Er zit een **afstandsbediening** in de werkruimte en één in de bestuurdersruimte. Met de afstandsbediening zijn vier functies in te schakelen, het zwaailicht, de magneetlamp, de ventilator en het werklicht in de werkruimte.

De vier functies zijn allemaal apart **AAN** en **UIT** te zetten door de bijbehorende zilverkleurige drukknoppen één seconde ingedrukt te houden. Als de bijbehorende LED gaat branden staat de functie aan, door nogmaals een seconde te drukken gaat de LED en de functie weer uit.



Zodra er een functie van de afstand bediening wordt aangezet is er na 90 seconden een **geluidsindicatie** in de vorm van een kort zacht “piepje” te horen. Vervolgens klinkt het “piepje” na elke 30 seconde.

### Zwaailicht (flitsers):

Bestaat uit 6 flitsers, twee flitsers aan de achterkant, twee aan de voorkant, en aan elke zijkant één. Het **zwaailicht** gebruik je bij **gevaarlijke situatie**. Doe dan **ook** de **alarmlichten aan**. **Je kunt beter te goed opvallen dan te slecht.**

### Magneetlamp:



De lamp zit in de werkruimte met een magneetvoet aan de achterste kast gekleefd. Door het lange kruisnoer kan de lamp eventueel buiten aan de ambulance gekleefd worden. **De schakelaar op de lamp moet altijd aan staan**, want de lamp wordt **met de afstand bediening aan- en uitgeschakeld**. Laat de schakelaar op de lamp dus **altijd aan** staan.

### Ventilator In en Uit laten blazen:

Deze drukknop verzorgt drie standen. Door diverse malen langzaam op de drukknop te duwen worden de drie standen achtereenvolgend geselecteerd.

1. **Ventilator uit** - er brand geen groene LED.
2. **Inblazen** - de groene LED bij “**IN**” gaat branden. Te gebruiken om verse buitenlucht de werkruimte in te blazen voor warme of juist koele lucht in te nemen.
3. **Uitblazen** - de groene LED bij “**UIT**” gaat branden. Te gebruiken om bijvoorbeeld warme of vieze lucht de werkruimte uit te blazen.

**Nb.** Onderin de bodem van de werkruimte zit een gat om de lucht die de ventilator verplaatst naar binnen of buiten te laten gaan.

### Werklicht binnen:

Zodra een deur van de werkruimte wordt geopend gaan er automatisch twee lampen branden. Als dit licht onvoldoende is kan het “**WERKLICHT BINNEN**” worden aangezet.

## Zaklamp

### Zaklamp Fenix RC-10 **GDA**



Zaklamp in lader



De twee laadcontacten op de lader



De twee laadcontacten op de zaklamp.

De zaklamp zit standaard in de lader, zodanig dat de laadcontacten onderling contact met elkaar maken.



Schakelaars op de achterzijde van de zaklamp.

De schakelaar op de achterzijde is om de zaklamp aan en uit te zetten.

Met de schakelaar aan de zijkant zijn vier lichtsterkten in te stellen.

### Zaklamp Fenix RC-15 **KDA**



sterkte

De grote schakelaar links is de aan en uit schakelaar.

Met de kleinere schakelaar rechts is de lichtsterkte in vier standen in te stellen.

## Beschermende middelen

### Handschoenen (Rostaing Ripeurco)

Handschoenen die redelijk goed beschermen tegen de tanden en nagels van katten en de snavels en klauwen van vogels.



### Mouwen (CoolSafety)

Mouwen die redelijk goed beschermen tegen katten tanden en nagels.



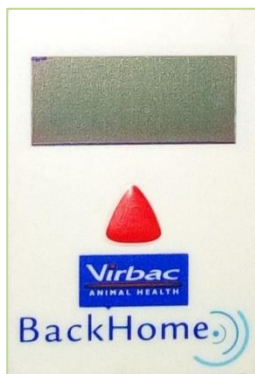
### Veiligheidsbril

Bescherm je ogen zo veel mogelijk.

Zeker als je te maken hebt met vogels met een scherpe snavel.



## Chipreader



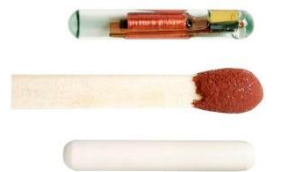
De rode driehoek is de bedieningsknop van de chipreader

Sinds 2013 krijgen alle honden een chip en in 2018 is er in bepaalde gemeenten een voorzichtig begin gemaakt om ook de kat te gaan chippen. Een chip (transponder) is een klein buisje dat een code van 15 cijfers uitzendt als er een chipreader in de buurt komt. De chip wordt onderhuids aangebracht tussen de schouderbladen maar dan links van het midden.

### Algemeen gebruik chipreader

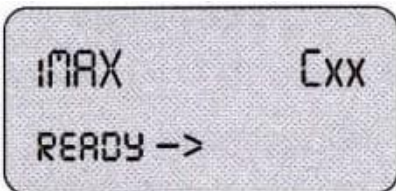
Het cirkelvormige deel aan de bovenkant is de antenne en ontvangt de chipcode uit de onderhuids geplaatste chip. Houd dit deel zo dicht mogelijk bij de plek waar normaliter de chip zit dus links tussen de schouderbladen. Als er geen chip wordt opgepikt moet je het zoekveld vergroten door de codelezer langzaam over een groter gebied te bewegen. Soms verplaatst een chip zich namelijk.

Het onderste deel bevat het uitleesvenster, de rode driehoekige bedieningsknop en de 9 volt batterij.



Chip vergeleken met lucifer

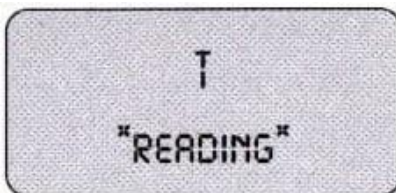
### Werking en display:



Als er **éénmaal** op de **rode driehoek toets** wordt gedrukt verschijnt de naam van de chipreader in het display "iMAX" en geeft het via de tekst "READY->" aan dat het **apparaat aan is gezet en "KLAAR ->" staat voor gebruik.**

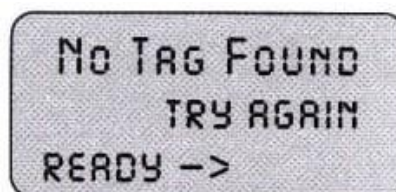
**Het apparaat begint dan nog niet met het scannen naar een chip.**

Na **90 seconden** gaat de chipreader **vanzelf uit.**



Als er binnen die 90 seconden voor een **tweede maal** op de **rode toets** wordt gedrukt komt er **\*READING\*** in het display te staan wat "**lezen**" betekent. Pas nu wordt de antenne in het apparaat aangezet en kan het een chip registreren.

Breng de antenne dicht tussen de schouderbladen van het dier en luister of je een **attentie signaal** uit de reader hoort komen ten teken dat er een chip is gevonden. Gebeurt dit niet beweeg dan de chip reader langzaam en cirkelvormig over het zoekgebied.



De **maximale scantijd** (leestijd) van het apparaat is **15 seconden**. Als er binnen die tijd geen code is gevonden hoor je het **attentie signaal** en is er "**No Tag Found – try again**" te lezen wat "**Geen Chip Gevonden – probeer opnieuw**" betekent. De tekst "READY->" geeft aan dat de chipreader klaar is om nogmaals te gaan zoeken.

Door nu weer **éénmaal** op de **rode knop** te drukken begint er opnieuw een lees periode van 15 seconden. Haal rustig de scanner over het dier en vergroot het zoekgebied. Als er na de scanperiode van 15 seconden weer niets is gevonden heeft het dier hoogst waarschijnlijk geen chip.



Zodra er een **chip is gevonden** hoor je het **attentie signaal** en verschijnt de chipcode op het display. Deze informatie blijft **maximaal 90 seconden** staan, daarna schakelt het apparaat zichzelf uit.

In het display staat "**Country:**" wat "**Land**" betekent. In het display komt de drie letterige landcode te staan; bijvoorbeeld "**NLD**" (NLD = Nederland en dat heeft landnummer **528**).

Achter "**Code:**" staan alle 15 cijfers waaruit de chipcode is opgebouwd, te beginnen met landnummer (landcode) **528**. Schrijf deze code op in het Zwerfdierformulier.

Als je nog niet klaar was met het overschrijven van de code moet je opnieuw een gehele leesperiode starten door **tweemaal** op de **rode driehoek** toets te duwen.



Als de "**Code**" begint met een **9** betreft het een **fabriekscode**. Via deze code is de chip leverancier te vinden. Bij een fabriekscode staan er in "**Country:**" en "**Code:**" dezelfde cijfers.

## Uitleg transponders (chipnummer) ISO standaard

### Identificatie & Registratie (I&R) van honden en katten

In Europa worden voor huisdieren altijd FDx-B transponders (chips) gebruikt. Deze chipnummers zijn op een vaste manier opgebouwd. Ze bestaan altijd uit 15 cijfers. De eerste drie cijfers zijn of een **landnummer** of een **fabrieksnummer**.

#### Landnummers:

Een landcode begint altijd met een getal van **0** tot en met **8**. Een landcode bestaat uit drie cijfers. Zo is **056**→België, **276**→Duitsland en **528**→Nederland.

De cijfers op de 4<sup>de</sup> tot en met de 6<sup>de</sup> plaats hebben ook een vaste betekenis.

In Nederland staat op de 4<sup>de</sup> positie een "**0**", een "**1**" of een "**2**".

- Een "**0**" geeft aan dat het een testnummer betreft. De code hoeft dan niet uniek te zijn, bijvoorbeeld **5280**.
- Er staat een "**1**" op de 4<sup>de</sup> positie als een organisatie een eigen reeks heeft, zoals bijvoorbeeld de Raad van Beheer. Deze organisatie heeft de code **400**, dus alle chips van de Raad van Beheer beginnen met de code **5281400** (528 is Nederland). De overige 8 cijfers zijn het unieke nummer van het dier.
- Staat er een "**2**" op de 4<sup>de</sup> positie, dan zijn de cijfers op de 5<sup>de</sup> en 6<sup>de</sup> plaats een afgeleide van de fabrikant code. Elke fabrikant heeft een code bestaand uit drie cijfers en begint altijd met een "**9**". De afgeleide code is uit te rekenen door de twee cijfers na **5282**, dus die op de 5<sup>de</sup> en 6<sup>de</sup> positie in de reeks, af te trekken van **991**.  
Dus een chipnummer dat begint met **528246** is een transponder uit Nederland (**528**) met een fabrikantcode (**2**) en geleverd door bedrijf **945**, want **991 - 46 = 945**. De laatste 8 cijfers maken het nummer weer uniek.

Dierenasiel 't Schuthok gebruikt vaak de serie **528246000**.

#### Fabrikantnummers:

Een fabrieksnummer begint altijd met een "**9**" en bestaat uit drie cijfers, bijvoorbeeld **945** voor Business Inception Identification B.V. in Otterloo.

Meestal volgen er na deze drie cijfers nog een reeks van drie waaruit de soort chip is af te leiden.

Een chipnummer dat begint met **999** is een test nummer en hoeft niet uniek te zijn.

Chips met een fabrikantencode kunnen in elk land worden gebruikt en er is via de fabrikant te achterhalen waarnaartoe ze zijn uitgeleverd.

#### Lijst van fabrikant codes (chips beginnen met een 9)

<https://www.service-icar.com/tables/Tabella3.php>

## Informatie

Activiteit wekelijks		Ma	Di	Wo	Do	Vr	Za	Zo
Reiniging auto-interieur				X				
Reiniging auto-exterieur	1			X				
Aanvulling voorraad	2					X		
Vriezer legen	3					X		
Kasafdracht	4						X	
Overdracht – Schoonmaken werkrumte en cabine, vuilnisbak leeg		X	X	X	X	X	X	X
Vrijwilligersavond – 3 <sup>de</sup> donderdag van de maand					X			
Ambulance onderhoud – oliepeil & ruitenwisservloeistof						X		
Beschikbaarheid dagen	Doorgeven voor de 10 <sup>de</sup> van de maand							

Ritprijzen - Binnen het verzorgingsgebied Den Helder en Hollands Kroon-Noord			
	Normaal	Donateur	Op rekening
<b>Enkele rit</b>	€ 17,50	€ 12,50	€ 3,00
<b>Retour rit</b>	€ 22,50	€ 17,50	€ 3,00

**Ritprijzen die direct bij de dierenambulance worden afgerekend:**

- Huisdier naar destructie brengen (enkele rit)
- Taxirit (meestal dubbele rit)
- Thuisbrengen van een gevonden huisdier (enkele rit)
  - Als we een huisdier hebben gevonden en daarna de eigenaar hebben gebeld wordt er een enkele rit gerekend.
  - Als de eigenaar voordat we gebeld hebben “net” aankomt wordt er geen rit gerekend.